

Акт

государственной историко-культурной экспертизы выявленного объекта культурного наследия «Усадьба надворного советника Алексея Андреевича Чижова и его семьи по ул. Московской, ныне ул. Ленина, 19, 21, построенная до симбирского пожара 1864 г.», расположенного по адресу: г. Ульяновск, ул. Ленина, д. 19, 21, в целях обоснования целесообразности включения данного объекта в единый государственный реестр объектов культурного наследия (памятников истории и культуры) народов Российской Федерации



г. Ульяновск

г. Долгопрудный, г. Омск

2023 год

Настоящий Акт государственной историко-культурной экспертизы составлен в соответствии с Федеральным законом от 25 июня 2002 года № 73-ФЗ «Об объектах культурного наследия (памятниках истории и культуры) народов Российской Федерации», Положением о государственной историко-культурной экспертизе, утвержденным постановлением Правительства Российской Федерации от 15 июля 2009 года № 569.

Дата начала проведения экспертизы	03.11.2023
Дата окончания проведения экспертизы	03.12.2023
Место проведения экспертизы	г. Ульяновск (Ульяновская обл.), г. Омск (Омская обл.), г. Долгопрудный (Московская обл.)
Заказчик экспертизы (заявитель)	Правительство Ульяновской области
Основание для проведения экспертизы	Государственный контракт № 0168200000423000025 от 03.11.2023
Эксперт-юридическое лицо:	
Наименование организации	Общество с ограниченной ответственностью Научно-производственный центр «Сибирская Скифия» (ООО НПЦ «Сибирская Скифия»)
Адрес	644033, г. Омск, ул. Красный Путь, д. 101, к. 2, помещ. 2/3
ИНН/КПП/ОГРН/ОКПО	5504246644/550101001/1145543021865/23694198
Эксперт-физическое лицо, состоящий в трудовых отношениях с экспертом - юридическим лицом, проводящий данную историко-культурную экспертизу:	
Фамилия, имя и отчество	Беляева Елена Эдмундовна

Образование	Высшее, Омский государственный университет
Специальность	историк
Ученая степень (звание)	нет
Стаж работы	30 лет
Место работы и должность	ООО НПЦ «Сибирская Скифия», эксперт
Реквизиты решения Министерства культуры Российской Федерации по аттестации эксперта с указанием объектов экспертизы	Приказ Министерства культуры Российской Федерации от 12 марта 2021 года № 307: - выявленные объекты культурного наследия в целях обоснования целесообразности включения данных объектов в реестр

Информация о том, что, в соответствии с законодательством Российской Федерации, эксперт несет ответственность за достоверность сведений, изложенных в заключении:

Эксперт предупрежден об ответственности за достоверность сведений, изложенных в заключении, в соответствии с законодательством Российской Федерации, Положением о государственной историко-культурной экспертизе, утвержденным Постановлением Правительства Российской Федерации от 15 июля 2009 года № 569.

Отношения эксперта и Заказчика экспертизы

Эксперт:

- не имеет родственных связей с Заказчиком (его должностными лицами, работниками и т.д.);
- не состоит в трудовых отношениях с Заказчиком;
- не имеет долговых или иных имущественных обязательств перед Заказчиком;
- не владеет ценными бумагами, акциями (долями участия, паями в уставных капиталах) Заказчика;
- не заинтересован в результатах исследований и решении, вытекающем из настоящего заключения экспертизы, с целью получения

выгоды в виде денег, ценностей, иного имущества, услуг имущественного характера или имущественных прав для себя или третьих лиц.

Нормативные правовые акты, обосновывающие решения экспертизы:

1. Федеральный закон от 25 июня 2002 года № 73-ФЗ «Об объектах культурного наследия (памятниках истории и культуры) народов Российской Федерации» (далее - Федеральный закон № 73-ФЗ).

2. Федеральный закон от 24 июля 2007 года № 217-ФЗ «О кадастровой деятельности».

3. Постановление Правительства Российской Федерации от 15 июля 2009 года № 569 «Об утверждении положения о государственной историко-культурной экспертизе».

4. Закон Ульяновской области от 9 марта 2006 года № 24-ОЗ «Об объектах культурного наследия (памятниках истории и культуры) народов Российской Федерации, расположенных на территории Ульяновской области».

5. Приказ Министерства культуры Российской Федерации от 13 января 2016 года № 28 «Об утверждении порядка определения предмета охраны объекта культурного наследия, включенного в единый государственный реестр объектов культурного наследия (памятников истории и культуры) народов Российской Федерации в соответствии со статьей 64 Федерального закона от 25 июня 2002 года № 73-ФЗ «Об объектах культурного наследия (памятниках истории и культуры) народов Российской Федерации».

6. Приказ Министерства культуры Российской Федерации от 4 июня 2015 года № 1746 «Об утверждении требований к составлению проектов границ территорий объектов культурного наследия».

7. Приказ Министерства экономического развития Российской Федерации от 23 ноября 2018 года № 650 «Об установлении формы графического описания местоположения границ населенных пунктов, территориальных зон, особо охраняемых природных территорий, зон с особыми условиями использования территории, формы текстового описания местоположения границ населенных

пунктов, территориальных зон, требований к точности определения координат характерных точек границ населенных пунктов, территориальных зон, особо охраняемых природных территорий, зон с особыми условиями использования территории, формату электронного документа, содержащего сведения о границах населенных пунктов, территориальных зон, особо охраняемых природных территорий, зон с особыми условиями использования территории, и о признании утратившими силу приказов минэкономразвития России от 23 марта 2016 года № 163 и от 4 мая 2018 года № 236».

8. Методические указания по определению предмета охраны объектов культурного наследия. Книга 1. Материалы по обоснованию и применению Методических указаний / ООО «ПФ-Градо»; авт. коллектив: И.С. Кудимов, А.С. Щенков, А.Л. Баталов, Л.И. Лифшиц, В.Ю. Городничев, В.А. Климченко, Н.Е. Меркелова, Т.Е. Каменева, Д.М. Яцкин, А.Е. Рождественский; заказчик: Комитет по культурному наследию города Москвы (Москомнаследие). – М., 2011. - 12 с. / Департамент культурного наследия города Москвы.

9. Методические указания по определению предмета охраны объектов культурного наследия. Книга 2. Методические указания по определению предмета охраны для объектов, предложенных к включению в реестр объектов культурного наследия, выявленных объектов культурного наследия и объектов культурного наследия федерального и регионального значения (памятников истории и культуры): раздел 4.1.3. Памятники монументального искусства / ООО «ПФ- Градо»; авт. коллектив: И. С. Кудимов, А.С. Щенков, А.Л. Баталов, Л.И. Лифшиц, В.А. Климченко, Н.Е. Меркелова, Т.Е. Каменева, Д.М. Яцкин, А.Е. Рождественский; заказчик: Комитет по культурному наследию города 6 Москвы (Москомнаследие). - М., 2011. - 41 с. / Департамент культурного наследия города Москвы.

10. Методические указания по проведению градостроительной историко–культурной и технико-экономической экспертизы недвижимых объектов, состоящих под государственной охраной, в порядке подготовки их к приватизации / Разработчик: ТОО «Ассоциация исследователей Санкт-

Петербурга»; утверждены приказом председателя Комитета по государственному контролю, использованию и охране памятников истории и культуры (КГИОП) Правительства г. Санкт-Петербурга № 36 от 10.04.1998. - С.-Пб., 1997 (далее - Методика, СПб, 1997/98).

11. Правила оформления заключений (актов) государственной историко-культурной экспертизы, необходимой для обоснования принятия Правительством Москвы решений о включении объектов культурного наследия регионального значения (памятников и ансамблей) в единый государственный реестр объектов культурного наследия (памятников истории и культуры) народов Российской Федерации: Приложение к приказу Департамента культурного наследия города Москвы от 21 июля 2011 г. № 192 / Департамент культурного наследия города Москвы. - Государственный учет объектов культурного наследия.

12. Методические указания по проведению комплексных историко-культурных исследований / разработка и согласование методических указаний по проведению комплексных историко-культурных исследований. Книга 2 / ГУП «НИИГШ генплана Москвы; НПО-38 «Исторические зоны»; «Моспроект-2» им. М.В. Посохина; авт. коллектив: Е.Е. Соловьева, Т.В. Царева, Е.Ю. Дутлова, А.А. Белоконь, О.Г. Ким, А.С. Турецкая, Н.Р. Липгарт; заказчик: Комитет по культурному наследию города Москвы (Москомнаследие). - М., 2009. - 54 с. / Департамент культурного наследия города Москвы.

1. Цели и объекты экспертизы.

1.1. Объект государственной историко-культурной экспертизы:

Выявленный объект культурного наследия «Усадьба надворного советника Алексея Андреевича Чижова и его семьи по ул. Московской, ныне ул. Ленина, 19, 21, построенная до симбирского пожара 1864 г.», расположенный по адресу: г. Ульяновск, ул. Ленина, д. 19, 21 (далее – Объект).

1.2. Цель проведения государственной историко-культурной экспертизы:

В соответствии со статьей 28 Федерального закона от 25 июня 2002 года № 73-ФЗ «Об объектах культурного наследия (памятниках истории и культуры) народов Российской Федерации» целью проведения государственной историко-культурной экспертизы является обоснованность (положительное заключение) или необоснованность (отрицательное заключение) включения Объекта в единый государственный реестр объектов культурного наследия (памятников истории и культуры) народов Российской Федерации (далее – Реестр).

1.3. Перечень вопросов, по которым необходимо получить заключение государственной историко-культурной экспертизы:

- местонахождение Объекта;
- наименование Объекта;
- время возникновения Объекта или дата основных изменений (перестройки, утраты, реконструктивные и ремонтно-реставрационные работы) Объекта (при наличии), даты связанных с ним исторических событий;
- обоснование наличия или отсутствия историко-культурной, художественной, научной и мемориальной ценности Объекта, особого значения для истории и культуры Российской Федерации, субъекта Российской Федерации либо муниципального образования, на территории которого располагается Объект;
- обоснование включения либо отказа во включении Объекта в реестр;
- предполагаемая категория историко-культурного значения Объекта (в случае обоснования включения в реестр);
- вид Объекта культурного наследия (в случае обоснования включения в реестр);
- границы территории Объекта (в случае обоснования включения в реестр);
- описание особенностей (предмета охраны) Объекта, послуживших основанием для его включения в реестр (в случае обоснования включения его в

реестр).

1.4. Перечень документации, предоставленной заявителем:

- Заявление Селезнева Г.А., проживающего по адресу: г. Ульяновск, ул. Ленина, д. 22, об обнаружении объекта, обладающего признаками объекта культурного наследия, находящегося на территории Ульяновской области, в соответствии со статьями 3, 7, 16.1, 18, 33 Федерального закона от 25 июня 2002 года № 73-ФЗ «Об объектах культурного наследия (памятниках истории и культуры) народов Российской Федерации»;

- Распоряжение Правительства Ульяновской области от 4 мая 2022 года № 203-пр «О включении объекта, обладающего признаками объекта культурного наследия, в перечень выявленных объектов культурного наследия»;

- Постановление Правительства Ульяновской области от 2 июля 2009 года № 256-П «О границах зон охраны объектов культурного наследия на территории муниципального образования «Город Ульяновск», режимах использования земель и градостроительных регламентах в границах данных зон»;

- Архивная справка Областного государственного бюджетного учреждения «Государственный архив Ульяновской области» от 17 марта 2022 года № 04-14/322;

- Историко-архивные изыскания. Памятники истории и культуры г. Ульяновска. Раздел: Краткие исторические справки по застройке улицы Ленина: Проектный институт по реставрации памятников истории и культуры «Спецпроектреставрация». Средневожский филиал, Ульяновск, 1983 г.;

- Выписка из ЕГРН об объекте недвижимости (здание) от 26 апреля 2022 года № КУВИ-001/2022-63224568;

- Выписка из ЕГРН об объекте недвижимости (здание) от 26 апреля 2022 года № КУВИ-001/2022-63224801.

2. Сведения об обстоятельствах, повлиявших на процесс проведения и

результат государственной историко-культурной экспертизы.

Обстоятельства, повлиявшие на процесс проведения и результат государственной историко-культурной экспертизы, отсутствуют.

3. Сведения о проведённых исследованиях в рамках экспертизы (применённые методы, объём и характер выполненных работ, результаты).

- в процессе проведения экспертизы рассмотрены представленные Заказчиком документы по Объекту экспертизы;

- осуществлен натурный осмотр Объекта (14 ноября 2023 г.);

- выполнена фотофиксация, проведен анализ фотоматериалов;

- исследована история возникновения Объекта;

- проведены историко-архивные и библиографические изыскания, собраны дополнительные материалы и документы, необходимые для обоснования выводов экспертизы;

- проведен анализ всего собранного комплекта документов и материалов на научную обоснованность и достоверность, установлено, что объем и содержание их являются достаточными для подготовки заключения государственной историко-культурной экспертизы;

- оформлены результаты экспертизы (проведенных исследований) в виде Акта государственной историко-культурной экспертизы.

В ходе экспертизы применялись методы исторического, библиографического, архитектурного и градостроительного анализа.

Результаты исследований, проведенных в рамках настоящей государственной экспертизы, оформлены в виде Акта государственной историко-культурной экспертизы. Указанные исследования проведены в объеме, необходимом для принятия Экспертом решения о целесообразности включения или отказа от включения Объекта в реестр.

4. Факты и сведения, выявленные и установленные в результате

проведенных исследований.

В процессе экспертизы проанализированы представленные Заказчиком документы, изучены дополнительные документы и материалы, собранные и полученные при проведении экспертизы.

4.1. Общие сведения.

Объект экспертизы: выявленный объект культурного наследия «Усадьба надворного советника Алексея Андреевича Чижова и его семьи по ул. Московской, ныне ул. Ленина, 19, 21, построенная до симбирского пожара 1864 г.», расположенный по адресу: г. Ульяновск, ул. Ленина, д. 19, 21.

Объект включен в Перечень выявленных объектов культурного наследия, расположенных на территории Ульяновской области, распоряжением Правительства Ульяновской области от 4 мая 2022 года № 203-пр «О включении объекта, обладающего признаками объекта культурного наследия, в перечень выявленных объектов культурного наследия».

Объект включает в себя два здания, расположенных по адресам: г. Ульяновск, ул. Ленина, д. 19 и г. Ульяновск, ул. Ленина, д. 21.

В соответствии с данными Филиала федерального государственного бюджетного учреждения «Федеральная кадастровая палата Федеральной службы государственной регистрации, кадастра и картографии» по Ульяновской области объект недвижимости по ул. Ленина, д. 19 является многоквартирным жилым домом, количество этажей – 3, общая площадь 469 кв. м., кадастровый номер 73:24:041803:568, год строительства – сведения отсутствуют.

В соответствии с данными Филиала федерального государственного бюджетного учреждения «Федеральная кадастровая палата Федеральной службы государственной регистрации, кадастра и картографии» по Ульяновской области объект недвижимости по ул. Ленина, д. 21 является многоквартирным жилым домом, количество этажей – 2, общая площадь 330, 7 кв. м., кадастровый номер 73:24:041803:805, год завершения строительства –

1917.

4.2. Историческая справка.

В 1648 году царь Алексей Михайлович отправил окольного Богдана Хитрово для строения новых городов и засечных крепостей от реки Барыша до реки Волги. Закладка города-крепости Симбирск (с конца XVIII века - Симбирск) началась весной 1648 года на правом берегу Волги. В центре крепости располагался рубленый город (Кремль), чья ограда состояла из прочных стен, вала и глубокого рва. Кремль был центром военной, административной, судебной и церковной власти всего уезда. За его территорией жили посадские люди, стрельцы, строители города.

В 1652 году город был вполне отстроен. Главная часть города имела форму правильного четырехугольника и была обнесена бревенчатой стеною, по углам и сторонам которой возвышались башни, а кругом стены шел глубокий ров. Эта часть города называлась «кремлем», «крепостью», «рубленным городом». Она находилась на «венце» Симбирской горы и имела по 200 сажен в длину и ширину. В кремле помещались все тогдашние присутственные места: воеводский двор, приказная изба, черная земляная изба (заведовавшая работами по постройке земляного вала от Симбирска до Карсуна) и др. На самой середине города стоял Троицкий собор. Севернее его помещались гостиные ряды и хлебные амбары, а между ними дворы и часовни Успенского монастыря, который был построен под горою. К западной стене города примыкал Спасский женский монастырь. В кремле жили воевода, дворяне, боярские дети и другие служилые люди. Вокруг рубленого города расположился посад, также обнесенный валом со стеною и рвом. В восточной части посада, в полугоре к Волге, находилась его укрепленная часть — «острог». Вблизи посада скоро образовались слободы, заселенные сначала людьми, переведенными сюда из других местностей для постройки города, равно как и ранее жившими под горою переселенцами, а затем — торговцами и промышленниками, а также военными разных наименований.

Царь Алексей Михайлович внимательно следил за постройкой города

Симбирска.

Для обеспечения средств к жизни правительство наделило жителей города Симбирска усадебною и полевою землею, а также санными покосами и рыбными ловлями на реке Волге. В Симбирске сосредоточивалось управление целым Симбирским уездом. Во главе управления стоял воевода, подчиненный приказу Казанского дворца. Воевода был окружен военным сословием — дворянами, детьми боярскими, иноземцами; при нем служили стрелецкие головы, ротмистры, подпрапорщики, капралы, сержанты, солдаты, стрельцы, пушкари и т.д. Вторым лицом после воеводы был губной староста, ведавший уголовные дела и выбиравшийся «всех чинов людьми». Затем следуют дьяки, подьячие — сборщики окладных и неокладных сборов и т.п. На мирской службе главным лицом был головной староста с помощниками, земскими старостами, целовальниками и ларешниками. Они заведовали раскладкою податей по городу и уезду и другими мирскими делами. Мир состоял из тяглых людей, прикрепленных к городу плательщиков разных даней и оброков, они же строили и чинили крепость и мосты. Расположенный на горе при реке Волге, окруженный крепкими стенами со значительным гарнизоном, вновь построенный город представлял собою одну из важнейших крепостей в Поволжье.

Именно под стенами Симбирска в 1670 году был решен исход крестьянской войны под предводительством Степана Разина. Симбирская крепость выдержала осаду войск и Разин вынужден был уйти вниз по Волге.

В 1708 году Симбирск был причислен к Казанской губернии в качестве провинциального города. Его провинция имела обширные размеры: к нему было приписано 14 городов со значением пригородов. В 1717 году при новом распределении губерний Симбирск вошел в состав Астраханской губернии и числился в ней до 1728 года, когда был вновь причислен к губернии Казанской.

В 1773 и 1774 годах в Симбирском остроге под стражей содержался Емельян Пугачёв.

В 1780 году было открыто Симбирское наместничество в составе

тринадцати уездов: Симбирского, Сенгилеевского, Ставропольского, Самарского, Сызранского, Канадейского, Тагайского, Карсунского, Котьяковского, Алатырского, Ардатовского, Курмышского и Буинского. Тогда же получили начало и Симбирские губернские учреждения: губернское правление, казенная палата, приказ общественного призрения и другие. По описанию 1783 года к тому времени от Симбирского кремля сохранились только остатки пяти деревянных башен с деревянными же стенами и следы рва. В длину город простирался на 1800 сажень, в ширину - на 800 сажень, а в окружности имел 11 верст. Церквей было 15 (из них только одна деревянная) и два монастыря - мужской (каменный) и женский (деревянный). Число обывательских домов возросло до 1400, в том числе 6 каменных.

В 1796 году учреждена Симбирская губерния. Кроме восьми уездов (Алатырского, Ардатовского, Буинского, Карсунского, Курмышского, Сенгилеевского, Симбирского и Сызранского), в ее состав входили тогда уезды Самарский и Ставропольский, отошедшие впоследствии к образованной в 1851 году губернии Самарской.

В первое время существования Симбирска все бывшие в нем церкви и монастыри находились в зависимости от казенного патриаршего приказа и составляли симбирскую «десятину», т.е. особый округ патриаршей области. Из Симбирских соборов самый замечательный был Троицкий, построенный в память войны 1812 года на средства дворянства и частью других сословий по плану архитектора Коринфского. Закладка собора происходила 7 сентября 1824 года в присутствии императора Александра I; закончен и освящен Троицкий собор в 1841 году.

Вторая достопримечательность Симбирска — это памятник историку Н.М. Карамзину, уроженцу Симбирской губернии. Проект памятника принадлежит скульптору Гальбергу; разные части его исполнены после смерти Гальберга его учениками: Ставассером, Ивановым и Рамазановым. Торжественное открытие памятника произошло 23 августа 1845 года. Как Троицкий собор, так и памятник Карамзину, сооруженные, главным образом,

на средства местного дворянства, вместе с некоторыми учебными и благотворительными учреждениями, основанными дворянством, напоминают нам о том значении, которое имело здесь это сословие в былое время, особенно в конце XVIII и в первой половине XIX столетий. Это был в полном смысле слова дворянский город. Дворянству же Симбирск обязан и своим первым театром, который существовал уже в 1830-х годах. Это было деревянное здание на углу бывшей Театральной улицы и Александровской площади. Он был заменен деревянным же театром, построенным в 1846 году на Саратовской улице, между Лисиной и Театральной улицами. Последний существовал до 1879 года, когда был открыт театр, построенный Прянишниковым.

Средства, которыми располагали в то время симбирские дворяне, не только позволяли жить им на широкую ногу, но и давали возможность многим из них получать хорошее образование. Некоторые из них приобрели почетную известность на литературном поприще. В 1856 году в Симбирске было 26 521 жителей, а в 1888 году уже 39 744. По переписи 1897 года в Симбирске числится 43 298 человек, в том числе 21 859 мужского и 21 439 женского пола. В 1861 году в городе было около 3 000 домов.

Летом 1864 года в Симбирске нашли несколько подметных писем, в которых говорилось, что город вскоре будет сожжен. И действительно, 13 августа начался страшный пожар, продолжавшийся девять дней. Потоки огня при сильном ветре быстро уничтожали один квартал за другим. Сгорело не только имущество большинства жителей, но и много людей. Уцелела только одна четвертая и притом худшая часть города около Свяги и под горой. Сгорело 12 церквей и до 1 500 других зданий. Для ликвидации последствий пожара 1864 года правительством были выданы значительные безвозмездные средства и ссуды домовладельцам. В местной газете публиковались разъяснения для жителей города положений строительного устава или выдавались бесплатно вместе с чертежами на постройку.

После восстановления города, 10 сентября 1887 года был утвержден новый план Симбирска. По плану расширились границы города - далее на

север, планировались новые бульвары и сады, удалялись кладбища из черты города. Первый сквер в Симбирске был разбит на Карамзинской площади, где еще в 1845 году установили памятник великому русскому историку. Затем было устроено два сада - Владимирский и Николаевский, вокруг Николаевского собора. Западная часть этого сада была предоставлена в пользование гимназии. На Большой Саратовской и на Венце были устроены бульвары.

К концу XIX века в городе проживало около 40 тысяч человек. В конце XIX века до Симбирска была доведена железнодорожная ветка (в 1898 году был соединён железной дорогой с Инзой, в начале XX в. — с Бугульмой), а завершение строительства железнодорожного моста через р. Волгу в 1916 году сулило городу, как, впрочем, и всей России того времени, блестящие перспективы.

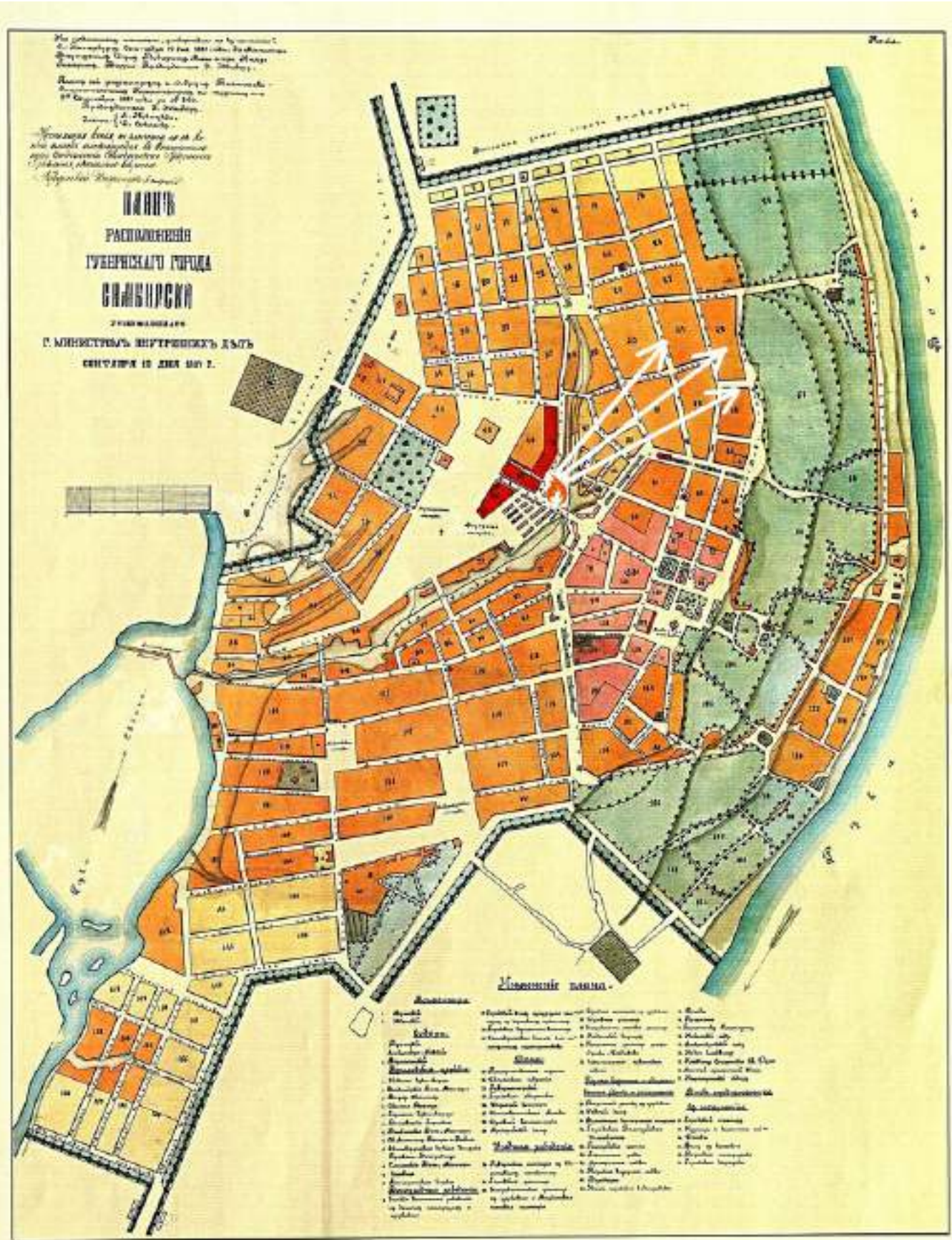


Рис. 1. План г. Симбирска 1887 г.

В 1913 году был составлен новый план города, но начавшаяся война помешала его осуществлению. В 1917 году в городе была установлена Советская власть. В годы гражданской войны Симбирск оказался в полосе активных военных действий: в июле 1918 года город захватили белые, а 12 сентября 1918 года в город пришли красные.



Рис. 2. План г. Симбирска 1913 г.

В 1924 году переименован в Ульяновск по фамилии местного уроженца В.И. Ульянова-Ленина (1870-1924). С 1928 года Ульяновск (Симбирск) входил в Средневолжскую область (затем край), с 1936 года - в Куйбышевскую область.

19 января 1943 года была образована Ульяновская область и Ульяновск стал областным центром. В областном центре начал функционировать трамвай (1954 г.), были построены здания речного (1965 г.), железнодорожного (1970 г.) и авиационного (1970 г.) вокзалов. В 1973 году в Заволжском районе открыто троллейбусное движение. Мощное развитие получило машиностроение,

приборостроение и были открыты высшие учебные заведения. Бурное строительство Ульяновска к 100-летию юбилею В.И. Ленина буквально преобразило город, после чего он стал одним из красивейших городов страны. В 1970-х - 1980 годах в городе был построен крупнейший в стране Авиационный комплекс, организован Центр микроэлектроники и открыт филиал МГУ, что превратило город в крупный индустриальный, научный и культурный центр Поволжья.

С Ульяновском (Симбирском) связаны судьбы многих выдающихся людей: историографа Н. М. Карамзина, писателей И. А. Гончарова, Д. В. Григоровича, Скитальца (П. С. Петрова), А. Коринфского, поэтов Н. М. Языкова, Д. Д. Минаева, Н. Садовникова, Д. Ознобишина, Д. Давыдова, художников А. А. Пластова, Д. И. Архангельского, композиторов А. А. Варламова, О. С. Станкевича, просветителей И. Н. Ульянова и И. Я. Яковлева, декабристов А. И. Тургенева, В. П. Ивашева, архитекторов Ф. О. Ливчака, А. А. Шодэ, Ф. Е. Вольсова, биолога А. А. Любищева, ботаника В. Благовещенского, зоолога С. А. Бутурлина, дирижера Э. А. Серова. Здесь родился и провел первые 17 лет своей жизни В. И. Ульянов (Ленин).

Рассматриваемый Объект экспертизы расположен на улице Ленина. Улица Ленина (ранее Большая Свяжская, Московская) — историческая улица Ульяновска. Пролегает с запада на восток, начинаясь от Набережной реки Свяги и заканчиваясь на Спасской улице. Имеет пересечения с улицами Гончарова, Железной дивизии, Александра Матросова, Энгельса, Крымова и Комсомольским переулком. На этой улице в детские годы жил Владимир Ильич Ленин.



Рис.3. г. Симбирск, ул. Московская

Московская улица ведёт свою историю с основания Симбирска. Всё началось с Вознесенской башни Симбирского кремля. Близ башни вдоль дороги вскоре появились дома, а затем из них вырос целый городок. В скором времени появилось наименование улицы — Большая Свяжская. В 1697 году Большая Свяжская получила права гражданства и упоминалась в качестве одной из важнейших городских улиц. Со временем улицу переименовали в Московскую.



Рис. 4. г. Симбирск, ул. Ленина

В здании на перекрёстке Большой Саратовской (ныне — Гончарова) и Московской в 1812 году родился И. А. Гончаров. Помнила улица и пребывание высочайших особ. Так, в 1824 году государь император Александр I въезжал в Симбирск в сопровождении своей свиты и администрации города и направлялся по Московской улице в самый центр — к Соборной площади.



Рис. 5. Дом, в котором родился писатель И.А. Гончаров (ул. Гончарова, д.20/ул. Ленина, 134)

Московская улица периодически подвергалась пожарам. В 1864 году верхняя часть улицы, от Овражного переуллка, выгорела.

Новая веха в истории Старой Московской была связана с переездом сюда семьи Ульяновых.

К 1912 году улица входила в число четырёх лучших и была шоссирована. По вечерам фонарщики регулярно зажигали на ней огни. Вдоль Московской улицы стояли столбы с проводами, действовала телеграфная линия.

В 1920-х годах Московская улица была переименована в улицу Ленина. В 1981 году на улице Ленина был образован Государственный историко-мемориальный музей-заповедник «Родина В. И. Ленина», включающий в себя целый ряд старинных домов, в которых размещаются различные музеи.



Рис.6. Скульптурная композиция «Семья» находящаяся на въезде на территорию Музея-заповедника «Родина В. И. Ленина».

Объект экспертизы включает в себя два здания, расположенных по адресам: г. Ульяновск, ул. Ленина, д. 19 и г. Ульяновск, ул. Ленина, д. 21.



Рис. 7. Ситуационный план.

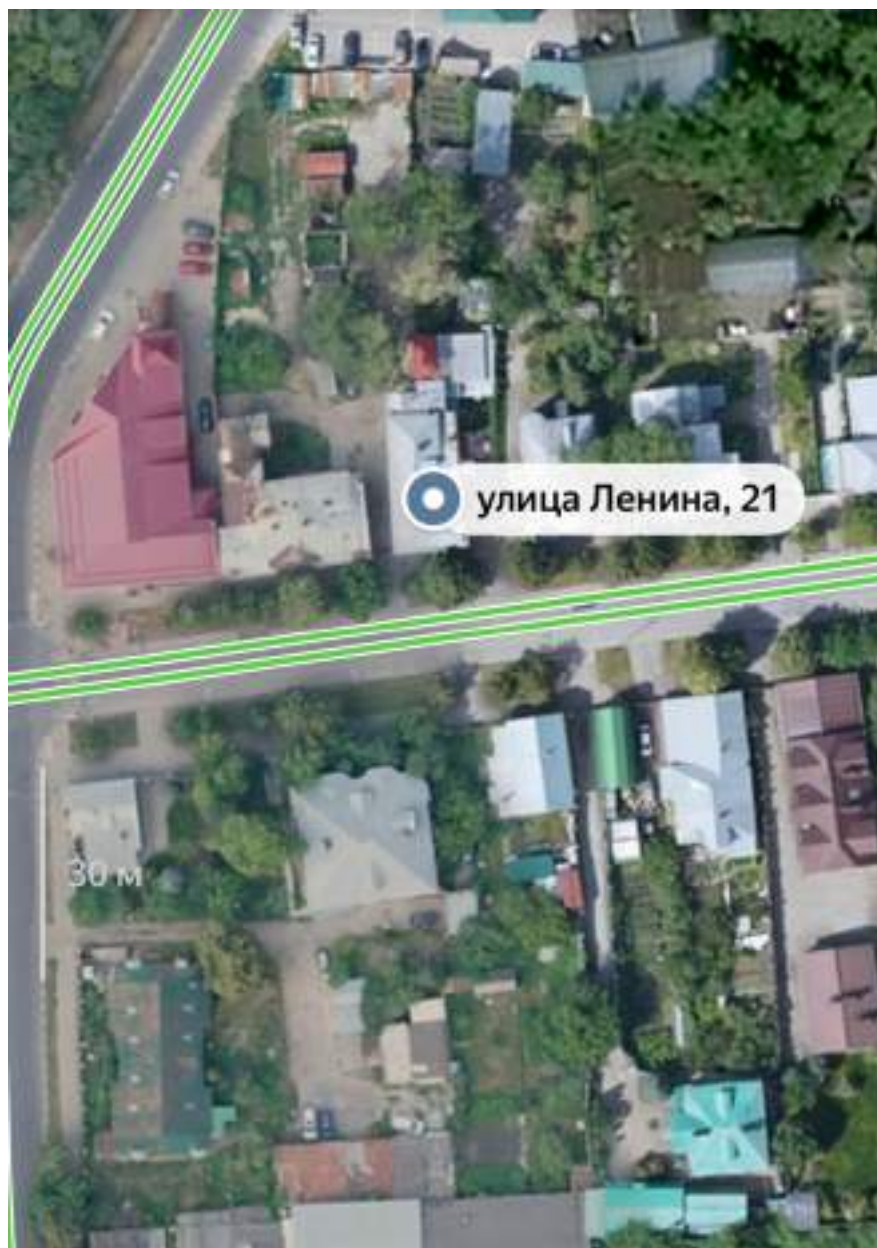


Рис. 8. Ситуационный план.

На плане города Симбирска 1800 года участок улицы, на котором находятся здания, показан как незастроенный.

На плане города Симбирска, составленном согласно утвержденному в 1843 году плану города после пожара 1864 года, с указанием границ выгоревших кварталов, усадьба показана как застроенная: на её территории указаны каменное и деревянное здания, выходящие фасадами на Московскую улицу. Во время пожара 1864 года данный участок улицы Московской и располагавшиеся на нём здания от пожара не пострадали.

На топографическом хозяйственном плане города Симбирска съёмки 1871-1872 гг. на территории усадьбы фиксируются два жилых строения фасадами выходящие на красную линию улицы Московской, надворная постройка и огород, находящиеся в глубине усадьбы.

В соответствии с историко-архивными изысканиями: «Памятники истории и культуры г. Ульяновска. Раздел: Краткие исторические справки по застройке улицы Ленина», выполненные Проектным институтом по реставрации памятников истории и культуры «Спецпроектреставрация». Средневолжский филиал в 1983 году, с 1874 года по 1913 год усадьба принадлежала Чижовым, сначала коллежскому советнику Алексею Андреевичу, затем его жене Анастасии Игнатьевне. На усадьбе находились полукаменный дом (Ленина, 19) и флигель с надворными строениями.

Позднее 1913 года флигель был снесен, а на его месте построен двухэтажный деревянный дом (Ленина, 21).

Ленина, 19 – двухэтажный дом, первый этаж которого каменный, второй – деревянный. Главный фасад дома по улице Ленина обшит кирпичом, балкон второго этажа железобетонный.

Ленина, 21 – двухэтажный деревянный дом на каменном фундаменте, обшит тесом. В декоративном убранстве главного фасада по улице Ленина присутствуют элементы стиля «модерн», что характерно для начала XX века (по фризу – меандры, растительный орнамент, полотенца).

Архивная справка Областного государственного бюджетного учреждения «Государственный архив Ульяновской области» от 17 марта 2022 года № 04-14/322 также подтверждает, что владельцем полукаменного дома и флигеля с надворными строениями по Московской улице правая сторона от Соборной площади до Свяжской набережной, ныне ул. Ленина, д. 19, д. 21, значится коллежский советник, затем надворный советник Алексей Андреевич Чижов. В 1878 г. строения перешли к его вдове Настасье Игнатьевне Чижовой.

В документах Симбирского окружного суда имеется дело по гражданскому отделению «Об утверждении духовного завещания надворного

советника Алексея Андреева Чижова» за 1877-1880 гг. В прошении его вдовы говорится: «Умерший муж мой Надворный Советник Алексей Андреевич Чижев, нотариальным духовным завещанием, принадлежащий ему деревянный двухэтажный дом со строением и землею (в завещании Чижова значатся: **деревянный двухэтажный дом с флигелем, надворными строениями и землею**).

Описание усадьбы Чижовых с ее графическим изображением на чертеже имеется в деле Симбирской городской управы за 1903 г., куда вдова надворного советника Анастасия Игнатьевна Чижова обратилась с заявлением о постройке деревянного каретника. **На плане на территории усадьбы размещались дом, обращенный продольным фасадом на ул. Московскую, деревянный флигель, также обращенный торцевым фасадом на ул. Московскую, два хозяйственных строения, колодец во дворе и сад.**

В Раскладочной ведомости налогов с недвижимых имуществ г. Симбирска по 1-й части за 1912 г. **деревянный дом с каменным подвалом и светелкой и одноэтажный флигель значатся за вдовой надворного советника Анастасией Игнатьевной Чижовой.**

Имение это перешло во владение вдовы Варвары Алексеевны Пучковской, Евпраксии Алексеевны Малининой, Наталии Алексеевны Малиновской и Евгении Алексеевны Вебиной. Копия заявления от 19 июня 1913 г. № 2294 с документами от ст. нотариуса от 21 июня 1913 г. № 2355.

К 1915 году усадьба перешла во владение дворянки Зинаиды Васильевны Волковой, на усадьбе которой, согласно делу Симбирской городской управы за 1915 год, размещались двухэтажный каменный дом с антресольным этажом и двухэтажный флигель.

Сведения о перестройке данных строений в документах Государственного архива Ульяновской области не выявлены.

Таким образом, можно сделать вывод, что усадьба принадлежала семье Чижовых до 1913 года, а затем собственницей усадьбы становится дворянка Зинаида Васильевна Волкова.

Усадьба – комплекс жилых, хозяйственных, парковых и иных построек, а также, как правило, усадебный парк, составляющие единое целое.

Усадьбы губернских городов включали в себя господский дом, «службы» (конюшню, сараи, помещения для прислуги) и небольшой садик.

Здание, расположенное по адресу ул. Ленина, д. 21, нельзя рассматривать, как флигель, относящийся к строению по ул. Ленина, д. 19, так как флигель – это вспомогательная пристройка к жилому дому или отдельно стоящая второстепенная постройка, входящая в комплекс городской или сельской усадьбы, функционально и композиционно подчиненная ее главному сооружению. В архивных документах флигель обозначен как одноэтажное строение.

Из вышеуказанного можно сделать вывод, что усадьба надворного советника Алексея Андреевича Чижова и его семьи по ул. Московской, построенная до симбирского пожара 1864 года, в ее исторических габаритах полностью утрачена (отсутствуют надворные хозяйственные усадебные постройки, флигель, сад), сохранился только двухэтажный жилой дом (ул. Ленина, 19).

Здания, указанные в заявлении Селезнева Г.А. (ул. Ленина, д. 19 и ул. Ленина, д. 21) расположены в исторической части города Ульяновска, за пределами его исторического центра, внутри музейного квартала Музея-заповедника «Родина В.И. Ленина».

В соответствии с Постановлением Правительства Ульяновской области от 2 июля 2009 года № 256-П «О границах зон охраны объектов культурного наследия на территории муниципального образования «Город Ульяновск», режимах использования земель и градостроительных регламентах в границах данных зон» здания входят в объединенную охранную зону объектов культурного наследия федерального значения на участке ул. Ленина (дома № 19 - 41, 50а - 104); на участке ул. Льва Толстого (дома № 39 - 77, 20 - 30) в границах ул. 12 Сентября и ул. Железной Дивизии, ул. Энгельса (дома № 6 - 10) – территория "мемориального квартала" Государственного историко-

мемориального музея-заповедника "Родина В.И. Ленина". Здания вписаны в исторический ландшафт и являются важными элементами исторической застройки.

Здания, расположенные по ул. Ленина, 19 и ул. Ленина, 21, обладают признаками историко-культурной, архитектурной и градостроительной ценности, соответствуют определению объекта культурного наследия.

Исходя из вышеизложенного, Эксперт предлагает в рамках историко-культурной экспертизы выявленного объекта «Усадьба надворного советника Алексея Андреевича Чижова и его семьи по ул. Московской, ныне ул. Ленина, 19, 21, построенная до симбирского пожара 1864 г.», рассматривать отдельно два объекта:

ул. Ленина, д. 19 - «Жилой дом надворного советника Алексея Андреевича Чижова и его семьи, построенный до симбирского пожара 1864 года»;

ул. Ленина, д. 21 – «Жилой дом, начало XX века».

Градостроительная ситуация относительно исторической планировки квартала, в границах которых расположены здания, не претерпела глобальных изменений. Историческая застройка квартала, в котором располагается рассматриваемый Объект, полностью сохранена.

Участок, на котором расположен Объект, благоустроен. В настоящее время Объект используется в качестве многоквартирного жилого дома.

4.3. Современное планировочно-архитектурное состояние Объекта.

ул. Ленина, д. 19 – здание в плане имеет Г-образную форму, состоит из двух объемов. Основной объем здания имеет прямоугольную форму, вытянут протяженным фасадом вдоль улицы Ленина по направлению запад-восток, имеет два основных этажа и один антресольный этаж над дворовой частью. Дворовый объем имеет Г-образную форму и состоит из трех объемов различной высоты

Цоколь кирпичный. Согласно архивным источникам первоначально

здание было полукаменным, позднее – стены главного и дворового фасадов были обшиты кирпичом. Восточный фасад здания – глухая брандмауэрная стена из бетонных блоков.

Крыша вальмовая, по деревянным стропилам и обрешетке. Покрытие кровли позднее из листового металла с фальцевым соединением, система водоотведения организованная. Со стороны главного южного фасада основного объема крыша усложнена одним аттиком в центре и трехчастными ступенчатыми аттиками на углах здания.

ул. Ленина, д. 21 - двухэтажный деревянный дом, рубленый из бревен «в обло», обшит тесом и окрашен, на кирпичном и оштукатуренном цоколе. Дом прямоугольный в плане, вытянут протяженным фасадом с улицы во двор по направлению юг-север.

Крыша вальмовая, по деревянным стропилам и обрешетке. Покрытие кровли позднее из листового металла с фальцевым соединением, система водоотведения организованная.

5. Перечень документов и материалов, собранных и полученных при проведении экспертизы: материалы историко-архивных изысканий, библиографические, картографические и фотоматериалы, связанные с историей объекта, биографией, связанных с ним личностей:

- Государственный архив Ульяновской области (ГАУО):
ф. 137 оп. 34 д. 2274; ф. 137 оп. 34 ед. хр.2334; ф. 137 оп.34 ед. хр. 2359; ф.137 оп.35 ед. хр. 232; ф 137 оп. 18 ед. хр. 37; ф. 137 оп. 35 ед. хр. 467;

- Историческая справка от 20 ноября 2023 года № 728, выполненная ФГБУК «Государственный историко-мемориальный музей-заповедник «Родина В.И. Ленина»;

- Историческая застройка Симбирска – Ульяновска. Обзор. Составитель О.А. Свешникова, Ульяновск, - 2001;

- Ульяновская – Симбирская энциклопедия в 2-х томах. Ульяновск, - 2001;

- Симбирские улицы: топонимический лексикон. Составитель Т.П. Волошина, В.Н. Ильин, А.П. Рассадин. Ульяновск, - 2002 г.;
- Планы Симбирска – Ульяновска. Из фондов Государственного архива Ульяновской области. – Ульяновск, - 2008;
- Самогоров В., Пастушенко В., Капитонов А., Капитонов М. «Юбилейный Ульяновск», Екатеринбург, - 2013;
- Мартынов П. Город Симбирск за 250 лет существования. – 1898;
- Симбирск глазами современников. Воспоминания о Симбирске, как исторический источник. А.И. Стеценко, к.и.н. УлГУ, г. Ульяновск;
- Памятники истории и культуры г. Ульяновска. Историко-архивные исследования. Т. VII: Краткие исторические справки по застройке ул. Ленина. 1983;
- <https://nasledie73.ulgov.ru/>.

5. Обоснование выводов экспертизы.

В связи с вновь выявленными обстоятельствами Экспертом проведено определение историко-культурной ценности зданий, расположенных по ул. Ленина, д. 19 и ул. Ленина, д. 21, по методике определения историко-культурной ценности объектов историко-архитектурного наследия, разработанной кандидатом архитектуры С.В. Зеленовой.

В целях обоснования целесообразности (нецелесообразности) включения выявленных объектов культурного наследия:

- «Жилой дом надворного советника Алексея Андреевича Чижова и его семьи, построенный до симбирского пожара 1864 года» (ул. Ленина, д. 19), далее - здание по ул. Ленина, д. 19;
- «Жилой дом, начало XX века» (ул. Ленина, д. 21), далее - здание по ул. Ленина, д. 21

в Единый государственный реестр объектов культурного наследия (памятников истории и культуры) народов Российской Федерации приоритетными являются архитектурная, градостроительная, историческая и научная ценность.

Историческая ценность

Оценка исторической ценности Объекта определяется по трем основным критериям: мемориальность, историческая достоверность, подлинность.

Мемориальность

До революции здания строились и эксплуатировались в качестве доходных домов для сдачи под квартиры представителям «среднего класса», то есть людям, которые могли играть заметную роль в общественно-политической, экономической, культурной жизни Симбирска. На настоящий момент каких-либо значительных персоналий, связанных жизнью и деятельностью со зданиями по ул. Ленина, д. 19 и ул. Ленина, д. 21, не установлено. В ходе исследования установлено, что здания не связаны с какими-либо историческими событиями, происходившими в Ульяновске.

Историческая достоверность

«Жилой дом надворного советника Алексея Андреевича Чижова и его семьи, построенный до симбирского пожара 1864 года» (ул. Ленина, д. 19), «Жилой дом, начало XX века» (ул. Ленина, д. 21) имеют высокую историческую достоверность, являются источниками информации о развитии города Ульяновска (Симбирска) и застройке улицы Ленина (Московской). Здания находятся на улице Ленина, бывшей Московской, одной из старейших городских магистралей. Здания вписаны в исторический ландшафт и являются важными элементами исторической застройки.

Подлинность (аутентичность)

В рамках натурного обследования зданий по ул. Ленина, д. 19 и ул. Ленина, д. 21 Экспертом было выявлено следующее.

Здание по ул. Ленина, д. 19 представляет собой сохранившийся жилой дом постройки XIX в. с незначительными поздними элементами, которые не нарушают целостное восприятие первоначального (исторического) облика.

Здание по ул. Ленина, д. 21 представляет собой сохранившийся жилой дом постройки начала XX века. Исходя из сказанного, можно утверждать, что подлинность зданий сохранена.

Архитектурно–градостроительная ценность

Оценка архитектурно-градостроительной ценности Объекта определяется по семи критериям: сохранность, представительность, градостроительная ценность, ансамблевость, градоформирующее значение, функциональное использование, этапность.

Сохранность

Определена на основании результатов визуального осмотра, выполненного в ноябре 2023 года.

Историческая объемно-пространственная структура зданий по ул. Ленина, д. 19 и ул. Ленина, д. 21 сохранена. Подлинное объемно-планировочное решение и первоначальное внешнее декоративное убранство зданий сохранены, за исключением незначительных поздних элементов.

Представительность

Документальных сведений, подтверждающих авторство проекта здания по ул. Ленина, д. 19, в сохранившихся архивных документах выявить не удалось.

По мнению исследовательницы симбирской-ульяновской архитектуры, научной сотрудницы Архитектурной мастерской «Симбирскпроект» Е.Н. Куликовой, проект здания по ул. Ленина, д. 21 можно связать с творчеством самобытного симбирского-ульяновского зодчего Петра Иовлевича Курочкина (1878 – 1944 гг.), который с 1910 года служил помощником Симбирского городского архитектора Ф.Е. Вольсова. Однако прямых доказательств авторства П.И. Курочкина на момент проведения экспертизы не выявлено.

Градостроительная ценность

Историческая архитектурная среда, окружающая здания по ул. Ленина, д. 19 и ул. Ленина, д. 21, обладает высокой степенью сохранности. Высока роль

объемно–пространственных характеристик зданий по ул. Ленина, д. 19 и ул. Ленина, д. 21 в системе архитектурно–пространственной композиции окружающей исторической среды. Здания по ул. Ленина, д. 19 и ул. Ленина, д. 21 являются элементами пространственно-планировочной структуры историко-архитектурной среды локального участка, вписаны в общегородские панорамы, поддерживают видовые связи с фрагментами исторического ландшафта и исторической застройки.

В связи с этим, можно говорить о том, что здания по ул. Ленина, д. 19 и ул. Ленина, д. 21 обладают высокой градостроительной ценностью.

Ансамблевость

Здания по ул. Ленина, д. 19 и ул. Ленина, д. 21 являются элементами сохранившегося градостроительного ансамбля.

Градоформирующее значение

Здания по ул. Ленина, д. 19 и ул. Ленина, д. 21 обладают аутентичными архитектурными особенностями, в связи с чем оказывают большое влияние на смысловое пространство территории и имеют существенное градоформирующее значение.

Функциональное использование

Здания по ул. Ленина, д. 19 и ул. Ленина, д. 21 используются в качестве жилых домов, что соответствует их изначальному назначению.

Этапность

Здание по ул. Ленина, д. 19: Окладная книга 1873 года указывает, что главный дом усадьбы являлся полукаменным (первый этаж – каменный, второй этаж – деревянный). Согласно делу Симбирской городской управы за 1915 год на усадьбе размещается двухэтажный каменный дом с антресольным этажом. Следовательно, в более поздний период с момента постройки основной прямоугольный объем (южный и северный фасад) был облицован кирпичом.

Здание по ул. Ленина, д. 21: Согласно архивным материалам в деле 1884 года здание названо флигелем, в деле 1903 года – жилым флигелем, а в деле 1915 года – называется двухэтажным деревянным домом, вследствие

перестройки, которую по присутствию в здании стены из пустотелых бетонных блоков можно отнести к 1910-м годам.

Культурологическая ценность

Оценка культурологической ценности Объекта определяется по шести критериям: научно-познавательная ценность, учебно-педагогическая ценность, художественно-эстетическая ценность, публичная и общественная значимость, социокультурная ценность, распространенность.

Научно–познавательная ценность

Здания по ул. Ленина, д. 19 и ул. Ленина, д. 21 являются источниками по истории города Ульяновска.

Учебно–педагогическая ценность

Здания по ул. Ленина, д. 19 и ул. Ленина, д. 21 участвуют в учебно–педагогической деятельности и представляют для нее значительный интерес.

Художественно–эстетическая ценность

Здания по ул. Ленина, д. 19 и ул. Ленина, д. 21 обладают выразительными архитектурными образами и высокой степенью воздействия на восприятие широким кругом людей.

Публичная и общественная значимость

Здания по ул. Ленина, д. 19 и ул. Ленина, д. 21 обладают публичной и общественной значимостью и вызывает существенный общественный интерес.

Социокультурная ценность

Одной из важнейших задач образования сегодня является приобщение подрастающего поколения к социокультурным ценностям. Успешная реализация этого направления позволит обогатить детей яркими выразительными образами, питающими их духовное и нравственное развитие, возможность самостоятельной творческой самореализации в разных видах деятельности привнести в жизнь ребенка индивидуально-самобытное видение окружающего мира и отношения к нему. Здания по ул. Ленина, д. 19 и

ул. Ленина, д. 21 обладают высокой социокультурной ценностью и способны привнести в жизнь развитие творческих способностей населения, в том числе, подрастающего поколения.

Распространенность

Здания подобной архитектуры имеют незначительное распространение в городе Ульяновске.

Экспертом были проведены исторические изыскания, натурное обследование с фотофиксацией современного состояния зданий по ул. Ленина, д. 19 и ул. Ленина, д. 21.

Исторические изыскания проведены по материалам, указанным в п. 5 настоящего Акта. Фотофиксация состояния зданий по ул. Ленина, д. 19 и ул. Ленина, д. 21 проведена Экспертом 14 ноября 2023 года.

Согласно статье 3 Федерального закона от 25 июня 2002 года № 73-ФЗ «Об объектах культурного наследия (памятниках истории и культуры) народов Российской Федерации к объектам культурного наследия относятся «объекта недвижимого имущества со связанными с ними произведениями живописи, скульптуры, декоративно-прикладного искусства, объектами живописи, скульптуры, декоративно-прикладного искусства, объектами науки и техники и иными предметами материальной культуры, возникшие в результате исторических событий, представляющие собой ценность с точки зрения истории, археологии, архитектуры, градостроительства, искусства, науки и техники, эстетики, этнологии или антропологии, социальной культуры и являющиеся свидетельством эпох и цивилизаций, подлинными источниками информации о зарождении и развитии культуры».

Исходя из вышеприведенных исследований выявленные объекты:

- «Жилой дом надворного советника Алексея Андреевича Чижова и его семьи, построенный до симбирского пожара 1864 года», расположенный по адресу: г. Ульяновск, ул. Ленина, д. 19,

- «Жилой дом, начало XX века», расположенный по адресу: г. Ульяновск,

ул. Ленина, д. 21,

соответствуют данному определению и на момент проведения экспертизы, имеются основания для включения их в Единый государственный реестр объектов культурного наследия (памятников истории и культуры) народов Российской Федерации.

Учитывая вышеприведенные аргументы, эксперт считает возможным сделать вывод о высокой градостроительной, архитектурно-художественной и эстетической ценности зданий. Мемориальная ценность зданий не высока. Таким образом, объекты обладают особенностями, которые позволяют судить об их историко-культурной ценности для Российской Федерации, для Ульяновской области или для города Ульяновска. Соответственно, представляется целесообразным их отнесение к категории объектов культурного наследия федерального значения, регионального значения либо местного (муниципального) значения.

Фотофиксация выявленного объекта культурного наследия «Жилой дом надворного советника Алексея Андреевича Чижова и его семьи, построенный до симбирского пожара 1864 года», расположенного по адресу: г. Ульяновск, ул. Ленина, д. 19



Фото 1. Южный (главный) фасад основного объема. Эксперт Беляева Е. Э. 14.11.2023 г.



Фото 2. Фрагмент южного и восточного фасадов. Эксперт Беляева Е. Э. 14.11.2023 г.



Фото 3. Северный фасад основного объема. Фрагмент восточного фасада дворовой части здания. Эксперт Беляева Е. Э. 14.11.2023 г.



Фото 4. Восточный фасад дворовой части здания. Эксперт Беляева Е. Э. 14.11.2023 г.



Фото 5. Фрагмент северного фасада основного объема. Эксперт Беляева Е. Э. 14.11.2023 г.

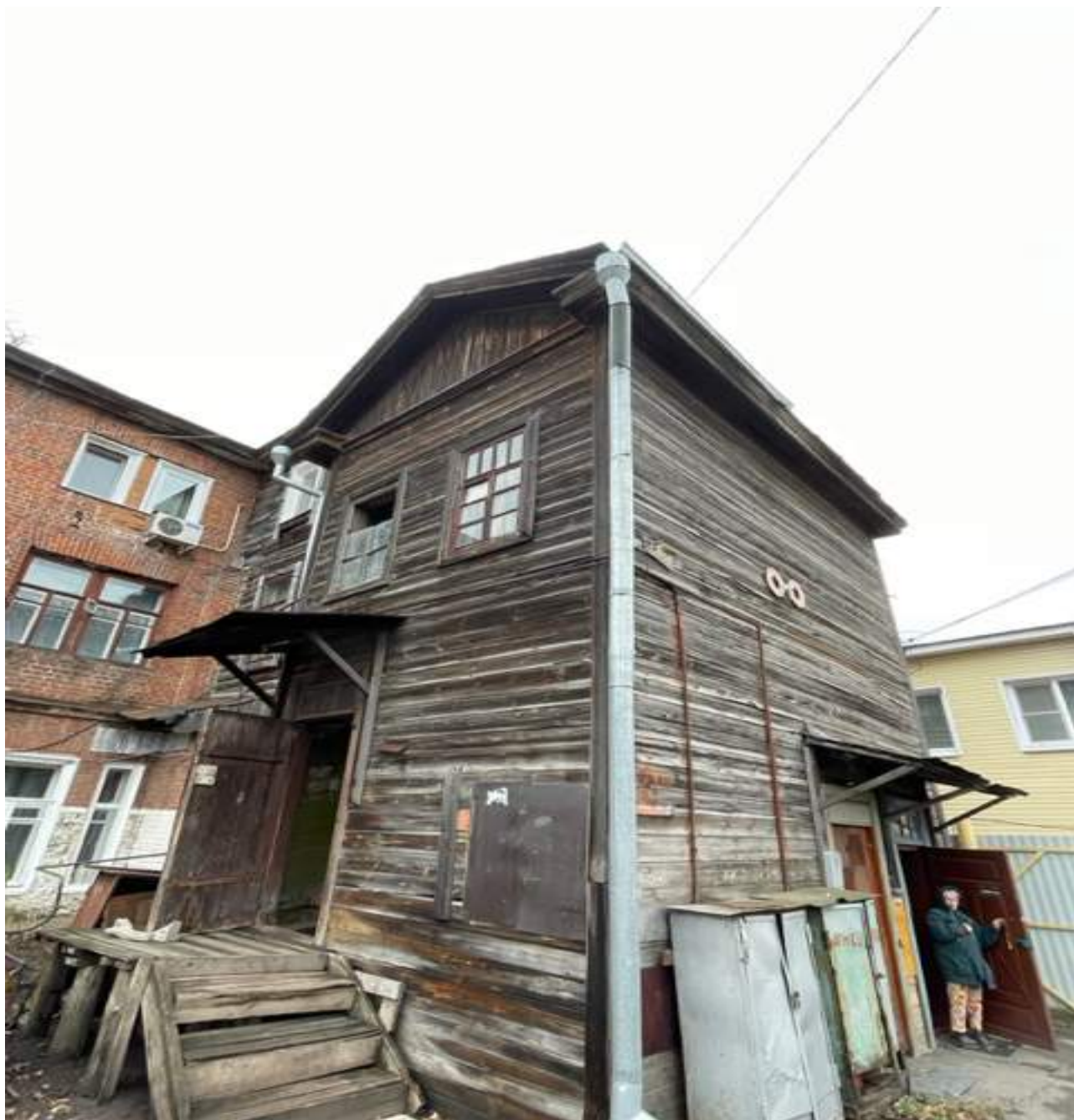


Фото 6. Фрагмент дворовой части. Эксперт Беляева Е. Э. 14.11.2023 г.



Фото 7. Фрагмент южного (главного) фасада. Эксперт Беяева Е. Э. 14.11.2023 г.



Фото 8. Центральная часть южного (главного) фасада. Эксперт Беляева Е. Э. 14.11.2023 г.



Фото 9. Ризалит южного (главного) фасада. Эксперт Беляева Е. Э. 14.11.2023 г.



Фото 10. Ризалит южного (главного) фасада. Эксперт Беляева Е. Э. 14.11.2023 г.



Фото 11. Фрагмент южного (главного) фасада. Эксперт Беляева Е. Э. 14.11.2023 г.



Фото 12. Фрагмент южного (главного) фасада. Эксперт Беляева Е. Э. 14.11.2023 г.



Фото 13. Фрагмент западного фасада. Эксперт Беяева Е. Э. 14.11.2023 г.

**Фотофиксация выявленного объекта культурного наследия
«Дом жилой, начало XX века», расположенного по адресу:
г. Ульяновск, ул. Ленина, д. 21**



Фото 1. Южный фасад. Эксперт Беляева Е. Э. 14.11.2023 г.



Фото 2. Западный фасад. Эксперт Беляева Е. Э. 14.11.2023 г.



Фото 3. Северный фасад. Эксперт Беляева Е. Э. 14.11.2023 г.



Фото 4. Восточный фасад. Эксперт Беяева Е. Э. 14.11.2023 г.



Фото 5. Входная парадная дверь южного фасада. Эксперт Беляева Е. Э. 14.11.2023 г.



Фото 6. Фрагмент южного фасада. Эксперт Беляева Е. Э. 14.11.2023 г.



Фото 7. Фрагмент южного фасада. Эксперт Беляева Е. Э. 14.11.2023 г.



Фото 8. Фрагмент южного фасада. Эксперт Беляева Е. Э. 14.11.2023 г.



Фото 9. Фрагмент южного фасада. Эксперт Беляева Е. Э. 14.11.2023 г.



Фото 10. Фрагмент западного фасада. Эксперт Беляева Е. Э. 14.11.2023 г.



Фото 11. Фрагмент западного фасада. Эксперт Беляева Е. Э. 14.11.2023 г.



Фото 12. Фрагмент западного фасада. Эксперт Беляева Е. Э. 14.11.2023 г.



Фото 13. Фрагмент западного фасада. Эксперт Беляева Е. Э. 14.11.2023 г.

Вывод экспертизы:

Включение в единый государственный реестр объектов культурного наследия (памятников истории и культуры) народов Российской Федерации выявленного объекта культурного наследия «Жилой дом надворного советника Алексея Андреевича Чижова и его семьи, построенный до симбирского пожара 1864 года», расположенного по адресу: г. Ульяновск, ул. Ленина, д. 19, является **обоснованным (положительное заключение)**, так как данный объект обладает историко-культурной ценностью и особенностями (предметом охраны), являющимися основанием для включения Объекта в реестр, и соответствует критериям объекта культурного наследия, установленным Федеральным законом от 25.06.2002 г. № 73-ФЗ «Об объектах культурного наследия (памятниках истории и культуры) народов Российской Федерации».

Выявленный объект культурного наследия «Жилой дом надворного советника Алексея Андреевича Чижова и его семьи, построенный до симбирского пожара 1864 года», расположенный по адресу: г. Ульяновск, ул. Ленина, д. 19, подлежит включению в единый государственный реестр объектов культурного наследия (памятников истории и культуры) народов Российской Федерации в установленном порядке со следующими сведениями, представленными в соответствии с п. 2 ст. 18 Федерального закона от 25.06.2002 г. №73-ФЗ «Об объектах культурного наследия (памятниках истории и культуры) народов Российской Федерации»:

1. Наименование: «Жилой дом надворного советника Алексея Андреевича Чижова и его семьи, построенный до симбирского пожара 1864 года».

2. Время создания (возникновения) объекта и (или) дата связанного с ним исторического события: Симбирский пожар 1864 года.

3. Адрес (местонахождение): г. Ульяновск, ул. Ленина, д. 19;

4. Категория историко-культурного значения: объект

культурного наследия регионального значения.

5. Вид объекта: памятник.

6. Описание особенностей объекта, являющихся основаниями для включения ОКН в реестр и подлежащих обязательному сохранению (предмет охраны) представлено в приложении 7.

7. Проект границ территории ОКН, включая текстовое описание и графическое изображение местоположения границ, а также перечень координат характерных (поворотных) точек в местной системе координат представлен в приложении 8.

1. Наименование: «Жилой дом».

2. Время создания (возникновения) объекта и (или) дата связанного с ним исторического события: начало XX века.

3. Адрес (местонахождение): г. Ульяновск, ул. Ленина, д. 21.

4. Вид объекта: памятник.

5. Категория историко-культурного значения: объект культурного наследия регионального значения.

6. Описание особенностей объекта, являющихся основаниями для включения ОКН в реестр и подлежащих обязательному сохранению (предмет охраны) представлено в приложении 9.

7. Проект границ территории ОКН, включая текстовое описание и графическое изображение местоположения границ, а также перечень координат характерных (поворотных) точек в местной системе координат представлен в приложении 10.

К настоящему акту прилагаются копии следующих документов:

Приложение 1. Приказ Министерства культуры Российской Федерации от 12 марта 2021 года № 307 «Об утверждении статуса аттестованного эксперта по проведению государственной историко-культурной экспертизы» на Е.Э. Беляеву.

Приложение 2. Заявление Селезнева Г.А., проживающего по адресу: г. Ульяновск, ул. Ленина, д. 22, об обнаружении объекта, обладающего признаками объекта культурного наследия, находящегося на территории Ульяновской области, в соответствии со статьями 3, 7, 16.1, 18, 33 Федерального закона от 25 июня 2002 года № 73-ФЗ «Об объектах культурного наследия (памятниках истории и культуры) народов Российской Федерации».

Приложение 3. Распоряжение Правительства Ульяновской области от 4 мая 2022 года № 203-пр «О включении объекта, обладающего признаками объекта культурного наследия, в перечень выявленных объектов культурного наследия».

Приложение 4. Архивная справка Областного государственного бюджетного учреждения «Государственный архив Ульяновской области» от 17 марта 2022 года № 04-14/322.

Приложение 5. Историко-архивные изыскания. Памятники истории и культуры г. Ульяновска. Раздел: Краткие исторические справки по застройке улицы Ленина: Проектный институт по реставрации памятников истории и культуры «Спецпроектреставрация». Средневожский филиал, Ульяновск, 1983 г.

Приложение 6. Историческая справка, выполненная ФГБУК «Государственной историко-мемориальной музей-заповедник «Родина В.И. Ленина».

Приложение 7. Проект предмета охраны объекта культурного наследия «Жилой дом надворного советника Алексея Андреевича Чижова и его семьи, построенный до симбирского пожара 1864 года», расположенного по адресу: г.

Ульяновск, ул. Ленина, д. 19.

Приложение 8. Проект границ территории объекта культурного наследия «Жилой дом надворного советника Алексея Андреевича Чижова и его семьи, построенный до симбирского пожара 1864 года», расположенного по адресу: г. Ульяновск, ул. Ленина, д. 19.

Приложение 9. Проект предмета охраны объекта культурного наследия «Жилой дом, начало XX века», расположенного по адресу: г. Ульяновск, ул. Ленина, д. 21.

Приложение 10. Проект границ территории объекта культурного наследия «Жилой дом, начало XX века», расположенного по адресу: г. Ульяновск, ул. Ленина, д. 21.

Приложение 11: Государственный контракт №0168200000423000025 от 03 ноября 2023 г.

Приложение 12: Трудовые договоры с экспертами государственной историко-культурной экспертизы;

**Эксперт государственной
историко-культурной экспертизы**

Е.Э. Беляева

Дата оформления Акта государственной историко-культурной экспертизы: 3 декабря 2023 г.